

Správná péče o paznehty

Ing. Petr Němec
2023

Co to zahrnuje?

- Prevence - hygiena stájového prostředí, welfare a koupele paznehtů
- Funkční úprava paznehtů
- Onemocnění paznehtů a jejich terapeutická úprava

Hygiena stájového prostředí

- Pravidlo - čím sušší prostředí, tím lepší
- Každodenní vyhrnování chodeb, včetně cest do dojírny a čekárny před dojírnou
- Teplota ve stáji

Doba a kvalita ležení krav

- Klíčové nejen pro zdraví paznehtů
- Doba ležení 12 hodin a více za den
- Parametry boxových loží
- Použitý materiál v boxových
- Čistota boxových loží

Ukázka kvalitního ležení krav - sláma



Ukázka kvalitního ležení krav - separát



Ukázka kvalitního ležení krav



Ukázka nekvalitního ležení krav



Kdy nám krávy nejméně leží?

- Letní období - tropické teploty
- Nedostatečně odvětrané a izolované stáje
- Každá řada boxových loží si zaslouží řadu ventilátorů

Preventivní koupele paznehtů

- Slouží pro kontrolu a omezení výskytu infekčních onemocnění paznehtů
- Důležitá je pravidelnost
- Vhodný přípravek a správná koncentrace
- Efektivní koupací vana na paznehty

Příklady roztoků pro preventivní koupele paznehtů

- Formaldehyd v koncentraci 2 % - 6 l na 100 l vody
- Modrá skalice v koncentraci 5 - 8 % s kyselinou

Efektivní koupací vana



- 3.2 – 4 m dlouhá
- 48 cm široká
- 50 – 70 cm boky
- 1.8 m boční zábrany
- 22 cm obrubník na vstupu a výstupu

Funkční úprava paznehtů



Jak často?

Minimálně 2x ročně

Jaký zvolit systém?

- Plošně
- V době zasušení a 120 den laktace, VBJ 2 měsíce před otelením
- Nutné vyhnout se strouhání krav v přípravě porod a rozdoj!!!

Špatné zvyky

1. Přílišné zkrácení paznehtů.



2. Nadměrné ořezání patky vnitřního paznehtu



3. Ořezání vnitřní stěny paznehtu



4. Ořezání chodidla prstu extrémně miskovitě spíše než na plocho.



6. Nadměrné ztenčení rohoviny chodidla.



Krok 1 - vnitřní pazneht

- Odstraňte nerovnosti, pokud jsou
- Odřízněte pazneht v délce 7,5 cm
- Ořežte chodidlo do roviny, kolmo k nártu
- Zanechte 6 mm síly chodidla u špičky
- Neřežte aby jste dosáhli úhlu 52 stupňů



Krok 1: vnitřní pazneht



Krok 2 - ořežte vnější tak, aby odpovídal vnitřnímu

- Odstraňte nerovnosti, pokud jsou
- Upravte délku a chodidlo vnějšího paznehtu, tak aby odpovídat vnitřnímu
- Vyrovnajte patky



Krok 3 - modelování/zaúhlení

- ❑ Zachovejte a respektujte trojúhelník chodidla
- ❑ Vnitřní pazneht 1/3 nebo méně
- ❑ Vnější pazneht 2/3 nebo více
- ❑ Vyrovnajte plochu povrchu mezi paznehty



Funkční úprava-VÝSLEDEK



Onemocnění paznehtů a jejich terapeutická úprava

Stáda s nízkým výskytem kulhání tvoří zisk

- Vysoká mléčná užitkovost
- Dobrá reprodukce
- Nízký výskyt mastitid
- Vyšší hodnota vyřazených krav

Co je potřeba pro to udělat?

- Všechny krávy projdou funkční úpravou 2x ročně
- Výborná identifikace kulhání
- Denní léčba kulhání
- Pravidelné koupele paznehtů
- *Pohodlné boxové lože*

Normální zdravá kráva

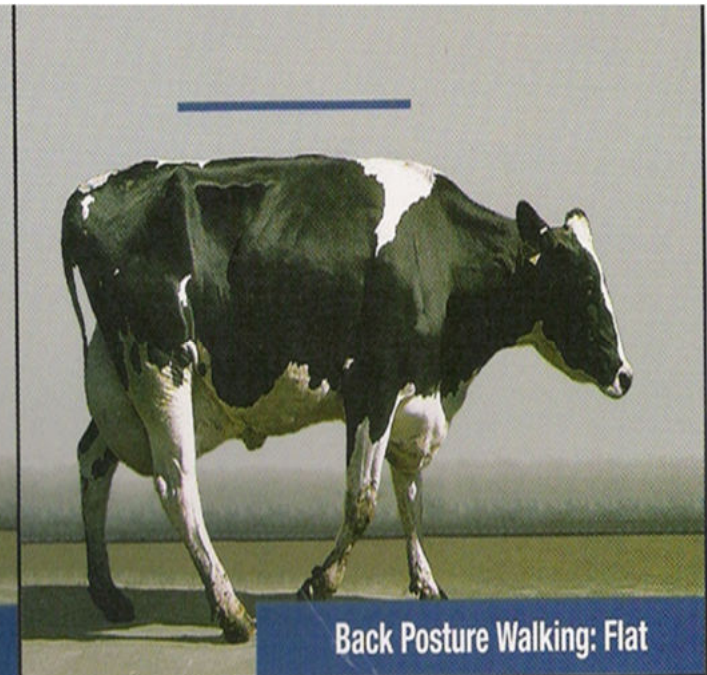
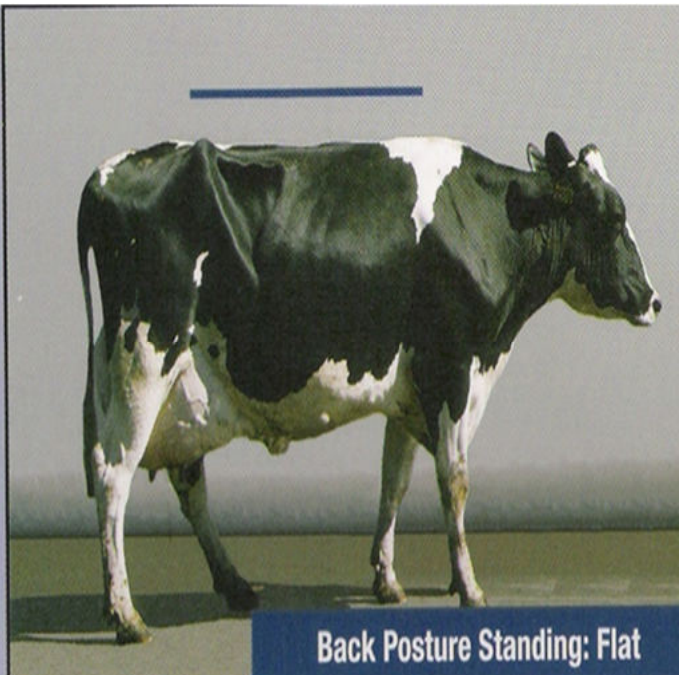
LOCOMOTION SCORE

Clinical Description:

NORMAL

Description: Stands and walks normally. All feet placed with purpose.

1



Zdravá kráva- tenká rohovina chodidla

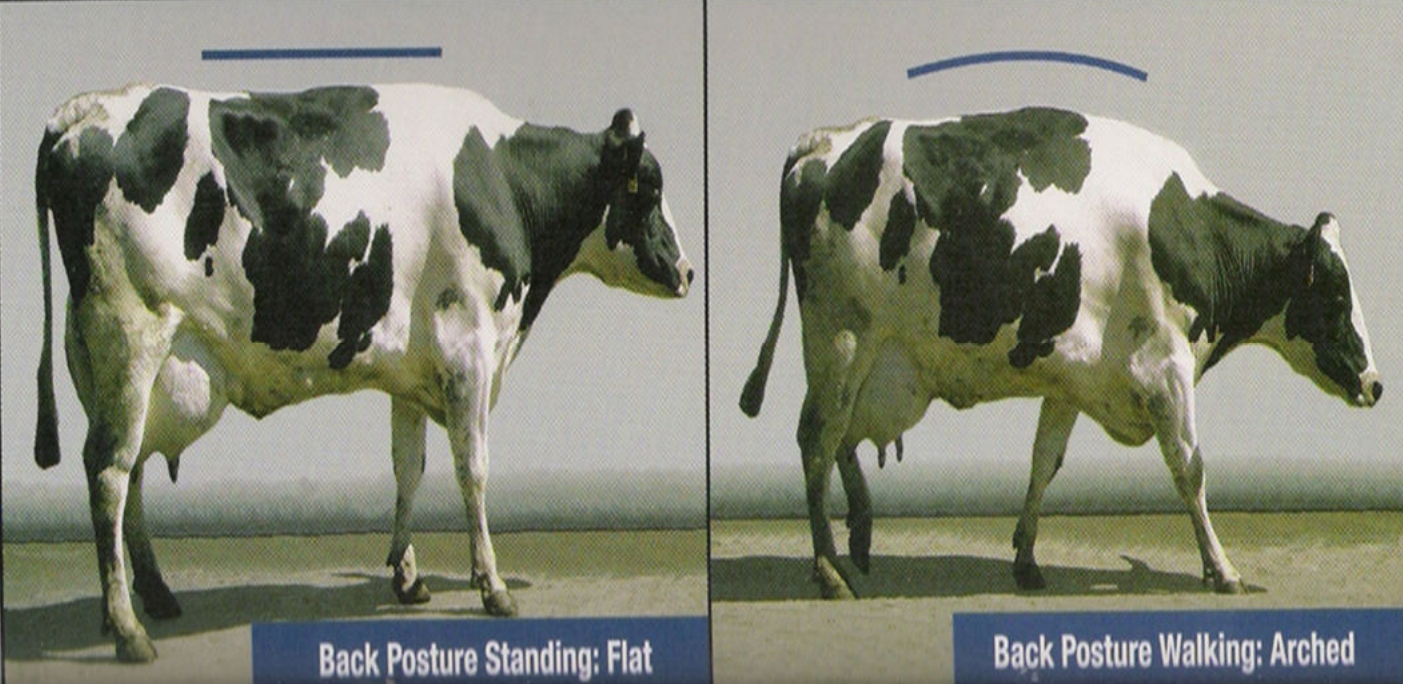
LOCOMOTION SCORE

Clinical Description:

MILDLY LAME

Description: Stands with flat back, but arches when walks. Gait is slightly abnormal.

2



Back Posture Standing: Flat

Back Posture Walking: Arched

Mírně kulhající

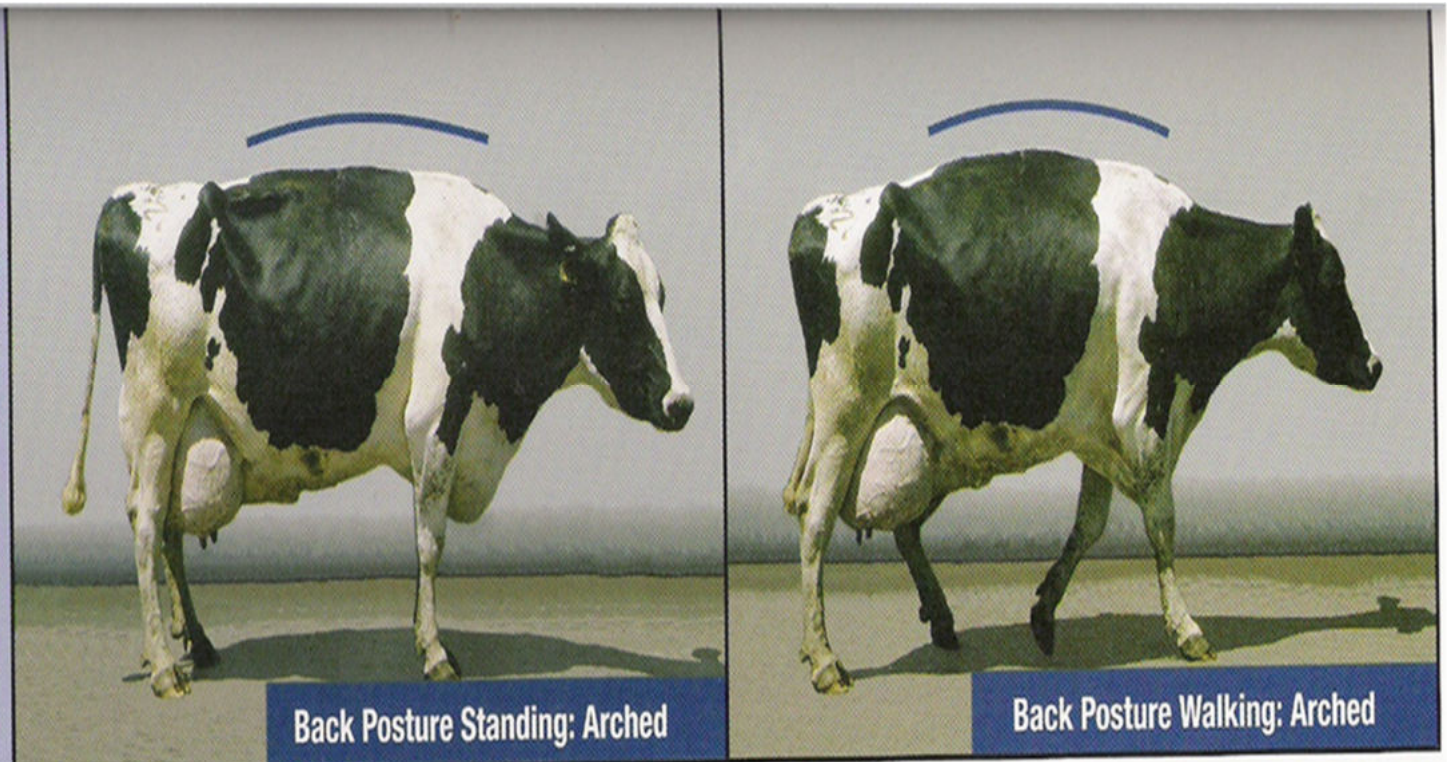
LOCOMOTION SCORE

3

Clinical Description:

MODERATELY LAME

Description: Stands and walks with an arched back. Short strides with one or more legs.



Kulhavá – zadní noha

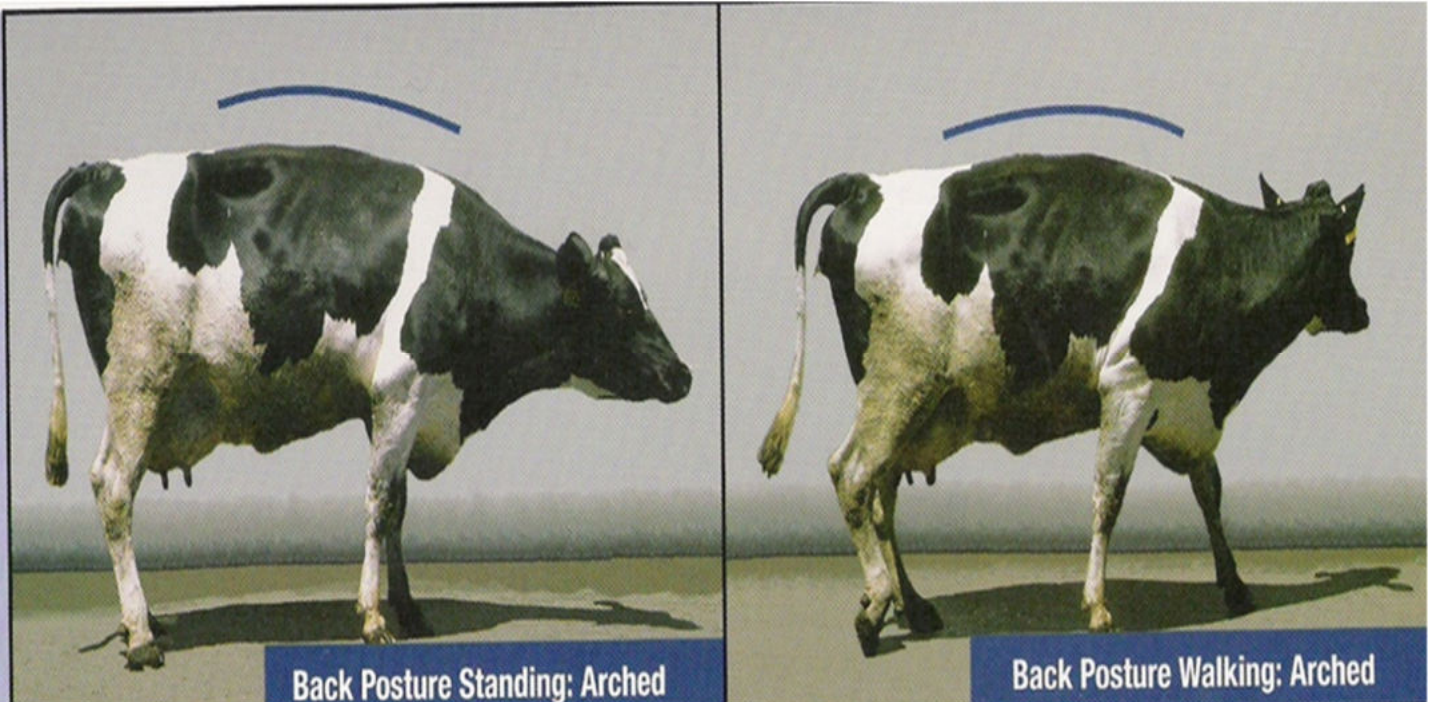
LOCOMOTION SCORE

4

Clinical Description:

LAME

Description: Arched back standing and walking.
Favouring one or more limbs but can still bear some weight



Těžce kulhá – přední noha

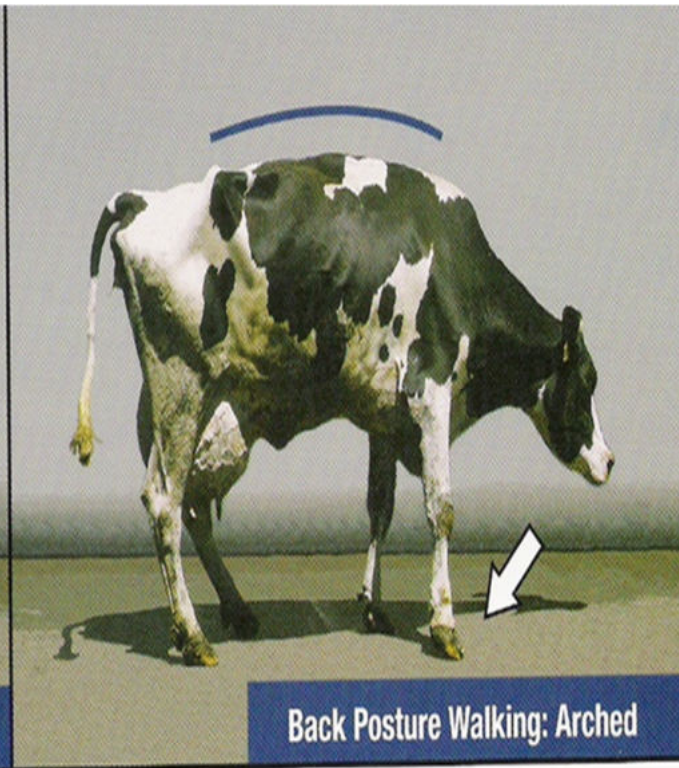
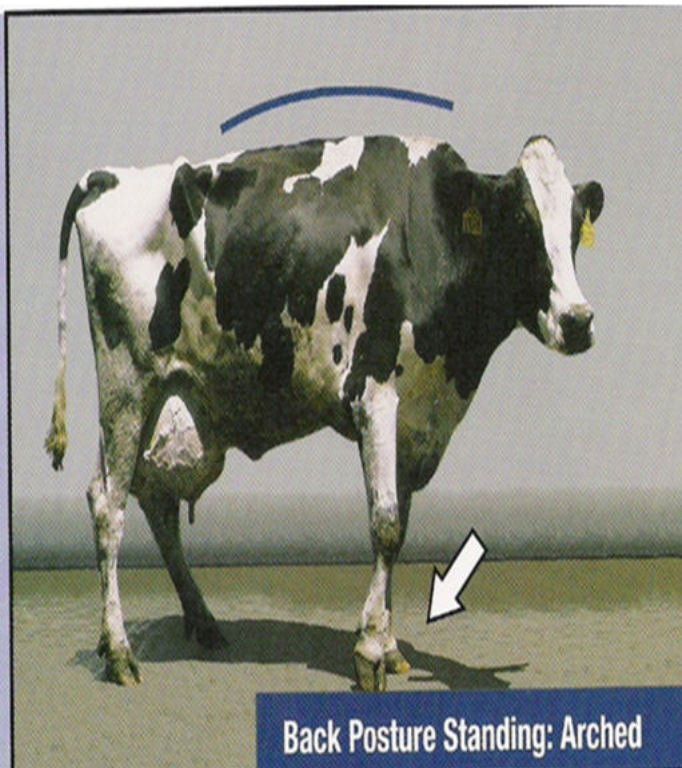
LOCOMOTION SCORE

5

Clinical Description:

SEVERELY LAME

Description: Arched back, refuses to bear weight on one limb. May refuse or have great difficulty moving from lying



Kde se onemocnění vyskytuje?

- Více jak z 95 % na zadních nohách
- Méně jak z 5 % na předních nohách
- Více jak z 95 % na zadních nohách na vnějších prstech

Nejčastější příčiny kulhání

- Vředy chodidla
- Léze bílé čáry
- Vředy špičky chodidla (tenká rohovina chodidla)
- Fraktury chodidla
- Dermatitis interdigitalis (hniloba paznehtu)
- Dermatitis digitalis (chlupatá jahoda)
- Akutní nekrobacilosa (meziprstní flegmona)

Chodidlový vřed



Léze bílé čáry



Vřed špičky chodidla



Podminované chodidlo



Fraktura chodidla



Jak řešit tyto potíže?

Lepte podpatky!

Ořezání veškeré volné rohoviny!

Přední končetina



Zadní končetina



Dermatitis digitalis, interdigitalis



Nekrobacilóza



Důvody vysokého výskytu DD

- Hygiena (původce- bakterie- má ráda vlhko, anaerobní prostředí)
- Ostrý úhel paznehtu (špatná úprava, obroušení)
- Míchání zvířat (nákupy)
- Jalovice nebo březí jalovice s DD
- Postupy při koupelích nohou

Příčinou je hygiena



Jak udržet toto onemocnění pod kontrolou?

- Hygiena prostředí
- Pravidelné preventivní koupele

Správná léčba dermatitis



Jak poznat nekrobacilózu a co je potřeba dělat?

- Vždy je přítomný otok
- Onemocnění má velmi rychlý průběh
- Kráva přestává žrát, protože onemocnění je velmi bolestivé
- Kráva má šanci na vyléčení, pokud je onemocnění identifikované co nejdříve
- Vždy aplikace vhodného antibiotika
- Pravidlo při ošetření v kleci - nikdy nevázat!!!

Podporujte zdraví paznehtů

- Provádějte funkční úpravu paznehtů
- Provádějte úpravu u VBJ
- Okamžitě léčte kulhající krávy
- Pečujte o krávy se zvýšeno potřebou úpravy paznehtů
- Používejte koupele pro kontrolu infekčních onemocnění

Děkuji za pozornost

